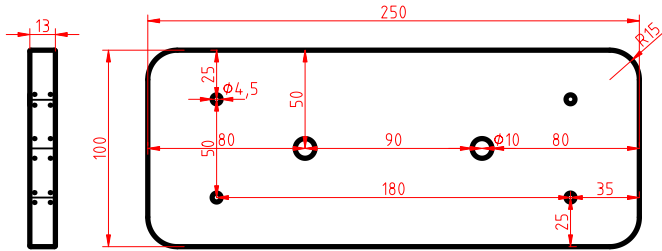


Lichtgewicht lichtbalk/kentekenplaatouder voor trailer.

Ontwerp: Marc Langbroek, Drascombe Coaster *Jenny Wren*, 2024.

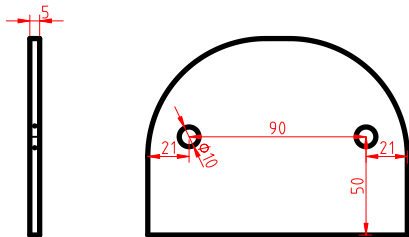


Onderdeel A - klemplaat buitenzijde

- Hout, multiplex 13 tot 15 mm dik.
- 2 gaten diam. 10 mm voor slotbouten 10 mm.
- 4 schroefgaten diam. 4,5 mm t.b.v. montage van 2 koppelflensen.
- Komt aan buitenzijde van de bun.

Onderdeel B - klemplaat binnenzijde

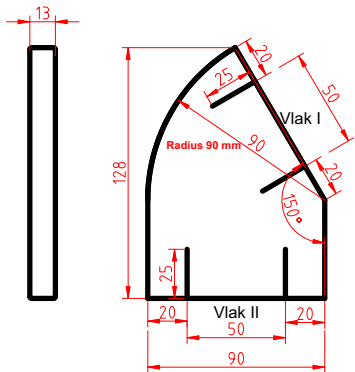
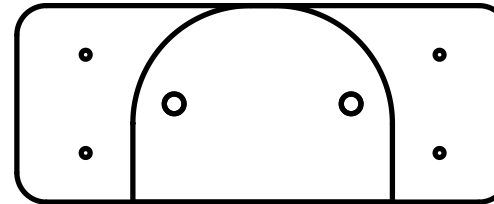
- Identiek aan deel A, maar **zonder** de 4 schroefgaten.
- Komt aan de binnenzijde van de bun.



Onderdeel C - positioneerplaat

- Hout, multiplex 5 mm dik. De dikte (5 mm) moet minder zijn dan de dikte van de spiegel want anders kunnen A en B niet tegen de spiegel worden geklemd.
- Passend maken op het bovengedeelte van het gat van de motorbun.
- Radius bovenzijde passend maken op de spiegel van uw boot.
- Onderdeel C komt (gelijmd) aan de binnenzijde van onderdeel A.
- Samenstel AC dan met lijklem op onderdeel B klemmen (goed passend!) en de twee 10mm-gaten boren (in A, C en B).

Onderdeel C - gelijmd op de binnenzijde van onderdeel A



Onderdelen D en E - Koppelflens

- Hout, multiplex 13 tot 15 mm dik.
- D en E zijn 2 identieke verbindingsflenzen tussen het klemblok A en de lichtbalkplaat F.
- Schroefgaten van klemblok A overnemen op vlak I.
- Schroefgaten van lichtbalkplaat F overnemen op vlak II.
- Schroefgaten (4 per flens) voorboren met 2,5 mm, 25 mm diep.
- De vlakken I en II moeten haaks en vlak zijn, t.b.v. het schroeven en verlijmen op de onderdelen A en F.

Onderdeel F - lichtbalkplaat (± 1000 mm lang), hoeken afgerond.

