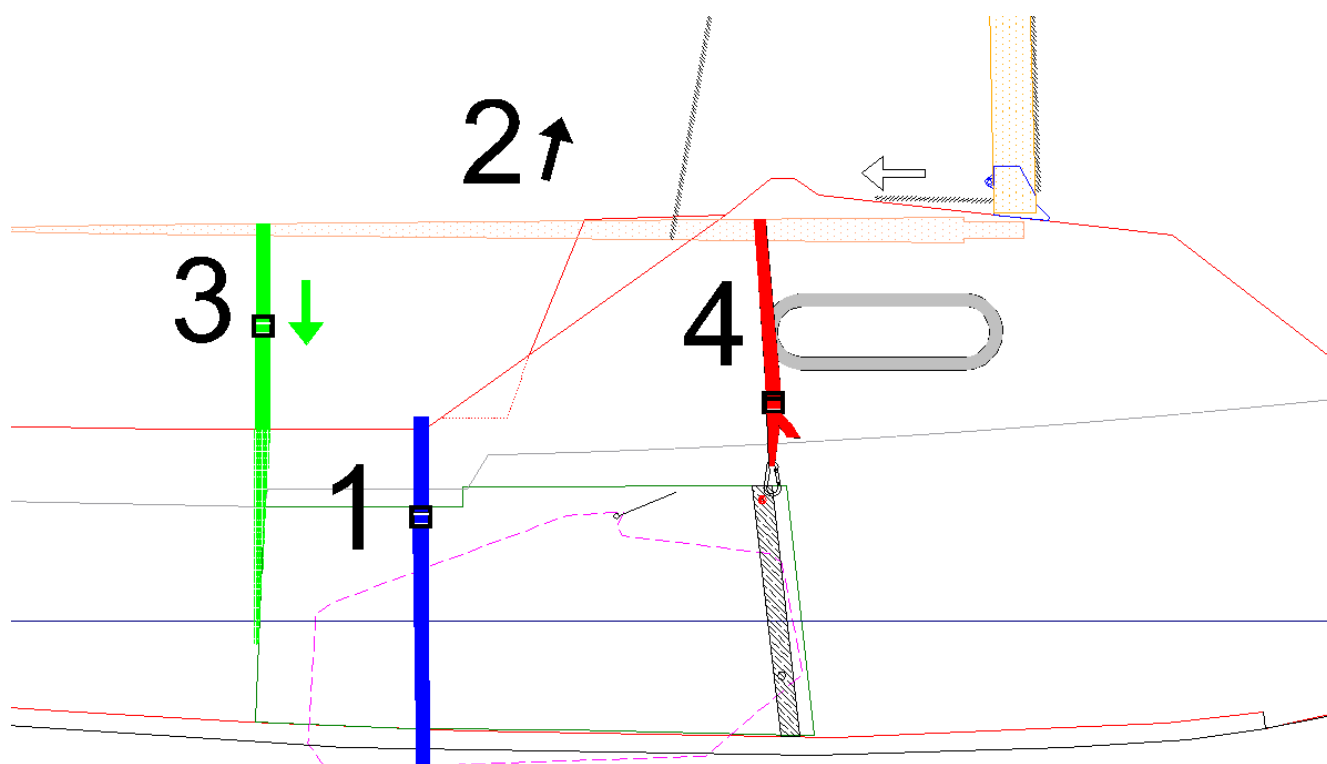


Coaster midzwaard(band)inspectie “afloat” – veel simpeler dan ik dacht

Ik las ooit, jaren geleden, in een *Practical Boat Owner* een verhaal over een Drascombe die als gevolg van een versleten staalkabeltje haar complete midzwaard verloor. Het verhaal zelf had eigenlijk niet zoveel dramatiek. De onfortuinlijke schipper verwijderde de afdekplank van de zwaardkast, kwam er achter dat hij tegen een grote leegte zat aan te kijken en ging vervolgens naar de dichtstbijzijnde pub voor een pint *Tetley*. Wat hij verder gedaan heeft om zijn zwaard te vervangen is in het hele stuk eigenlijk niet terug te vinden. Maar wat mij altijd wel bij is gebleven is de illustratie bij het verhaal. Het is een tekening van een Coaster waarbij het midzwaard als een soort door lepra aangetast lichaamsdeel naar beneden dwarrelt, de zeebodem tegemoet.

Heel snel na het lezen van dat verhaal heb ik *Seanymp*'s staalkabeltje vervangen door een stuk textielband. Dat was toen een heel gepruts. Maar ook zo'n bandje heeft niet het eeuwige leven en moet van tijd tot tijd worden vervangen. Ik heb dat afgelopen zomer gedaan terwijl de boot nog in het water lag. En dit keer was het een fluitje van een cent omdat ik een trুকje heb toegepast. De essentie van dat trুকje is weergegeven op onderstaande schets.



Spanband 1 vangt het gewicht van het zwaard op
Grootzeilsval 2 trekt roerriem tegen plafond kajuit
Spanband 3 fixeert roerriem horizontaal (voorkomt dompen)
Spanband 4 is om profiel plus zwaard omhoog te halen.

Stap 1. Gewicht van het zwaard opvangen

Het zwaard hangt aan het bandje. Dat betekent dat je het bandje pas kunt vervangen als het gewicht van het zwaard ergens anders door wordt opgevangen.

Haal het zwaard helemaal op en zet het vast (de normale procedure bij het ophalen van het zwaard).

Werk een spanband (een stevige met voldoende lengte!) onder de boot door en zet hem over het brugdek vast (op een beetje spanning). Die band loopt dan ter hoogte van het brugdek onder het zwaard door en moet voorkomen dat het zwaard naar beneden zakt als je straks het zwaardval moet losmaken. Hou het allemaal wel een beetje beschaafd want als je een te stevige spanband neemt en die te vast aantrekt dan trek je de boorden van de boot naar elkaar toe en eindig je met een soort zeilkano (als je dat wilt voorkomen kun je een balkje o.i.d. tussen de boorden zetten).

Maak nu het zwaardval (dat je zojuist had vastgezet toen je het zwaard omhoog haalde) los (de normale procedure voor het neerlaten van het zwaard). Het zwaard zal dan wel een stukje naar beneden zakken (vanwege wat rek in de spanband) maar dat is niet erg.

Nu staat er geen kracht meer op de zwaardtalie en kan de afdekplank met de zwaardtalie worden weggenomen.

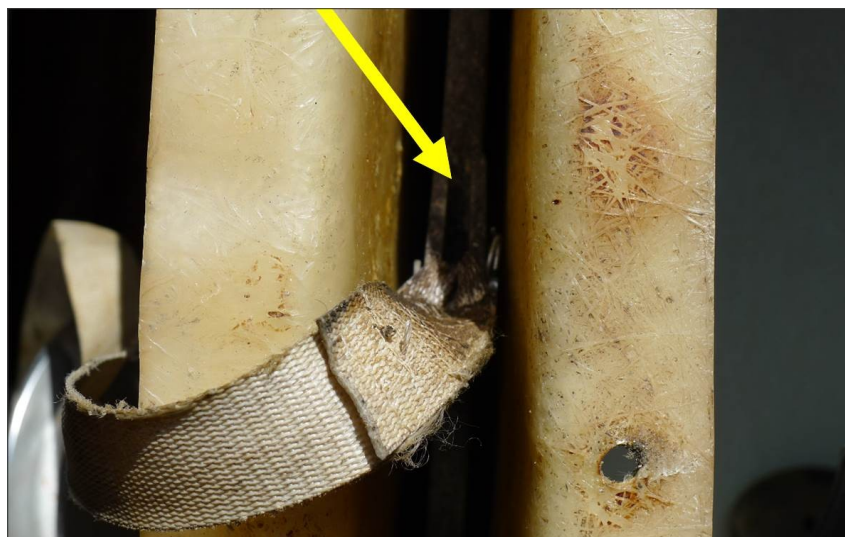
Stap 2. Afdekplank met zwaardtalie losmaken

Haal de afdekplank van de zwaardkast los (8 bronzen boutjes). Laat de trommel van de zwaardtalie aan de plank zitten.

Omdat het zwaardval het zwaard niet meer hoeft te dragen (want die taak is overgenomen door de spanband die nu onder de boot doorloopt) kun je de zwaardband nu losmaken van de trommel.

Zodra de zwaardband los is van de trommel, kun je die trommel (met de plank waar hij nog op zit) uit de weg leggen.

Als de afdekplank er af is, kun je in de zwaardkast kijken. Je ziet dan waar de zwaardband vastzit aan het zwaard. Het bevestigingspunt bestaat uit twee opstaande "oortjes" met daartussen een stalen pennetje. Om dat stalen pennetje zit de lus van de zwaardband en het pennetje zelf is geborgd met een borgring. Maar.... dat alles zit wel een stukje onder de rand van de smalle zwaardkast. Kortom: je kunt er met je dikke patat-vingers niet of nauwelijks bij.



Stap 3. Gaatje voor karabijnhaak boren

Aan de binnenzijde van de zwaardkast zit aan de voorkant een metalen profiel. In dat profiel zit -een stukje onder de waterlijn- de scharnierpen waaraan het zwaard hangt. Als je dat profiel naar boven trekt, trek je het zwaard mee en komt ook het bevestigingspunt voor de zwaardband omhoog. Het enige wat je dus moet doen is dat profiel naar boven trekken. Maar dan moet je wel houvast hebben. Daarom heb ik aan de bovenkant van het profiel een gaatje geboord. Door dat gaatje kan ik een (6mm) karabijnhaak halen. Zie de foto.



Stap 4. Hijspunt maken

Het metalen profiel moet rechtstandig omhoog worden getrokken. Maar als je het grootzeilsval wilt gebruiken om de hele zaak naar boven te trekken, dan zit het dak van de kajuit in de weg. Er moet dus een aangrijpingspunt komen dat zo recht mogelijk boven de voorkant van de zwaardkast zit. Je kunt daarvoor natuurlijk een oogbout permanent aan het plafond van de kajuit maken maar ik doe dat liever niet. Elke uitstulping aan het plafond van die spacious cuddy zorgt immers gegarandeerd een keertje tot een gelijkvormige indeuking van de schipper's schedel.

Ik heb het opgelost door een roerriem met het grootzeilsval vast te zetten tegen de onderzijde van het plafond. Een spanband op een (stevige) kikker in de kuip houdt die riem horizontaal. Vervolgens komt er een spanband tussen de karabijnhaak en het voorste gedeelte van de riem. Tip: neem een roerriem die niet helemaal rot is....

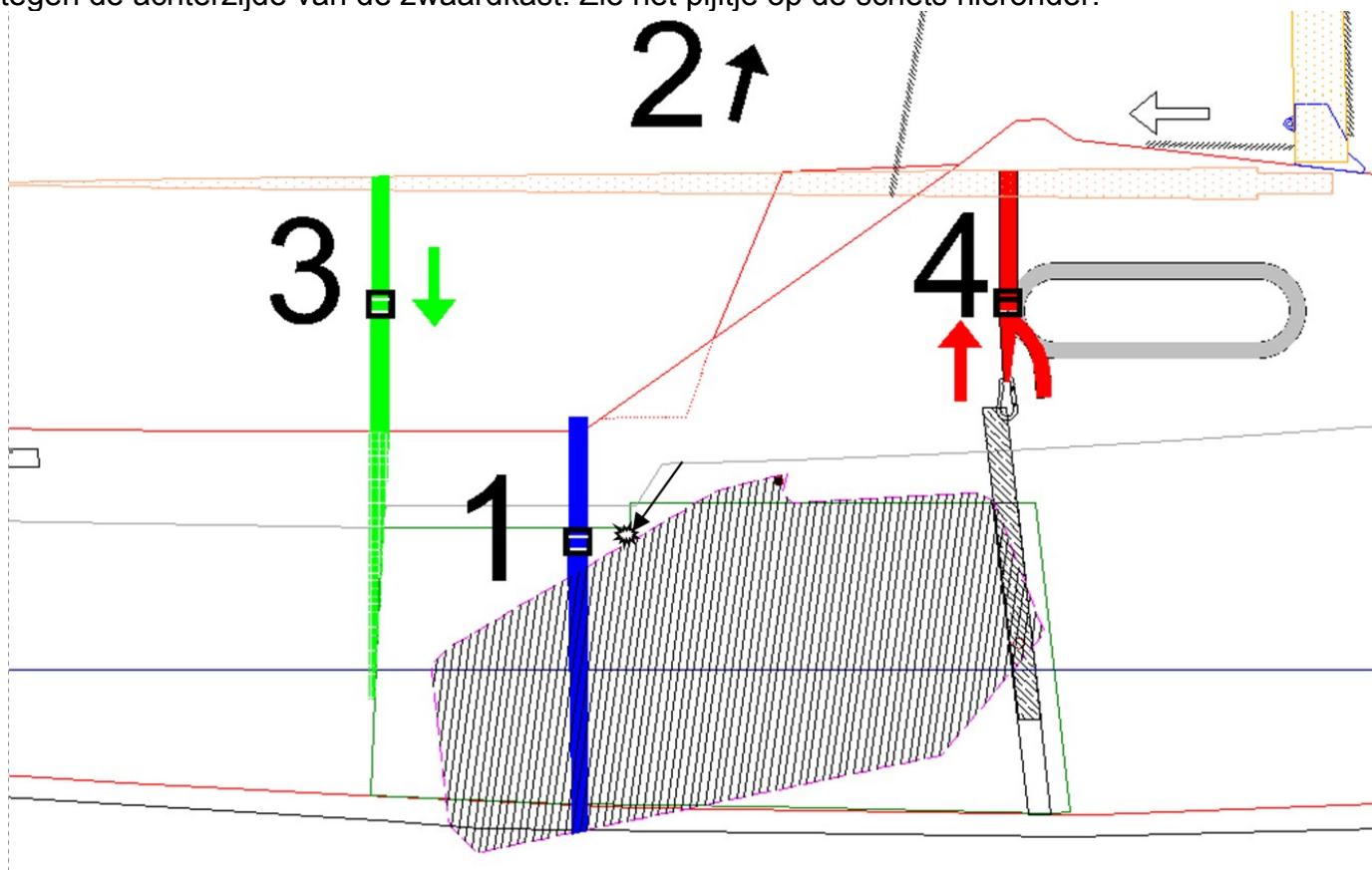
Stap 5. Borging van profiel losmaken

Zet de spanband met karabijnhaak een beetje op spanning zodat het zwaard er aan komt te hangen en de borgbout waarmee het profiel aan de zwaardkast vast zit, wordt ontlast. Die borgbout zit aan de voorzijde van de zwaardkast, iets onder de bovenkant (zie hier onder). Maak die bout los. Zodra die borgbout verwijderd is, kan het profiel plus zwaard omhoog worden getrokken.



Stap 6. Profiel met zwaard omhoog trekken

Trek spanband 4 aan en...het profiel en het zwaard komen omhoog. Misschien moet je spanband 1 een beetje slack geven omdat anders de achterzijde van het zwaard klem kan lopen tegen de achterzijde van de zwaardkast. Zie het pijltje op de schets hieronder.



Het bevestigingspunt voor de zwaardband komt boven de rand van de zwaardkast uit en je kunt nu overal bij en op je gemak het zwaardbandje vervangen.



Als je het profiel nog verder omhoog trekt en het bijna helemaal uit de zwaardkast is, zie je de scharnierpen. Dat is een bout die horizontaal door het profiel en door een gat in de voorzijde van het zwaard loopt. Als die pen moet worden vervangen dan wordt het een kwestie van achter je oren krabben en het hele zwaard uit de boot halen. Vervolgens de plaatselijke smid (zonder t) lief aankijken. Bij mij bleken pen, zwaard en profiel gelukkig nog in heel goede staat te zijn. Misschien komt dat omdat ik de hele santemekraam destijds flink in het zeewaterbestendige vet heb gezet. Ik heb het zwaard dus niet verder omhoog gehaald en kon opgelucht over naar stap 7.

Stap 7. Alles weer monteren.

Nou, dat hoeft ik denk ik niet uit te leggen....., dat is gewoon datgene wat u zojuist heeft gelezen weer achterstevoren teruglezen.

Al met al was het een klusje dat ik singlehanded heb kunnen klaren en dat mij enorm meeviel.

Let wel, als het midzwaard echt helemaal uit de boot moet worden gehaald dan zul je er een extra paar handen bij moeten hebben. Het zwaard is een zwaar en onhandelbaar ding en ons polyester is kwetsbaar.....Ook is het dan waarschijnlijk handig om het zwaard op meer dan één punt te hijsen (als tweede punt kun je dan je kersverse zwaardbandje nemen).

Roel Smidt
Coaster "Seanymp"